

PROGNOZA ODDZIAŁYWANIA NA ŚRODOWISKO
MIEJSCOWEGO PLANU ZAGOSPODAROWANIA
PRZESTRZENNEGO OBSZARÓW POŁOŻONYCH PRZY UL.
BOCZNEJ I SŁONECZNEJ W ZACHODNIEJ CZĘŚCI WSI
ŻERNIKI MAŁE
(E69)

Styczeń 2026
Kobierzyce

Spis treści

1. Wstęp.....	5
1.1. Podstawa prawna.....	5
1.2. Cel i zakres opracowania.....	5
1.3. Metody pracy.....	5
2. Ustalenia projektu planu, jego cel i powiązania.....	6
2.1. Cel opracowania projektu planu.....	6
2.2. Ustalenia projektu planu.....	6
2.3. Powiązanie projektu planu z innymi dokumentami	8
3. Istniejący stan środowiska.....	9
3.1. Aktualny stan zagospodarowania.....	9
3.2. Położenie regionalne	9
3.3. Rzeźba terenu i budowa geologiczna	10
3.4. Gleby	10
3.5. Warunki wodne	11
3.6. Klimat.....	11
3.7. Flora	12
3.8. Fauna	12
3.9. Procesy geodynamiczne	12
3.10. Powiązania przyrodnicze.....	12
3.11. Stan aerosanitarny	13
3.12. Hałas.....	13
3.13. Pole elektromagnetyczne.....	14
3.14. Zagrożenie powodziowe.....	14
4. Potencjalne zmiany stanu środowiska w przypadku braku realizacji ustaleń projektu mpzp	14
5. Istniejące problemy ochrony środowiska z punktu widzenia realizacji projektu mpzp w szczególności dotyczące obszarów chronionych zgodnie z ustawą o ochronie przyrody.....	14
6. Cele ochrony środowiska ustanowione na szczeblu międzynarodowym, wspólnotowym i krajowym istotne z punktu widzenia projektowanego dokumentu	15
7. Oddziaływanie bezpośrednie, pośrednie, czasowe lub długotrwałe planowanego zagospodarowania terenu objętego projektem mpzp na poszczególne elementy środowiska	16
7.1. Oddziaływanie na różnorodność biologiczną, florę i faunę	16
7.2. Oddziaływanie na ludzi	16
7.3. Oddziaływanie na wody powierzchniowe i podziemne	16
7.4. Oddziaływanie na rzeźbę terenu i podłoże	17
7.5. Oddziaływanie na stan higieny atmosfery, klimat lokalny i akustyczny.....	17
7.6. Oddziaływanie na krajobraz	17
7.7. Oddziaływanie na zasoby naturalne	17

7.8. Oddziaływanie na zabytki	18
7.9. Oddziaływanie na dobra materialne	18
7.10. Podsumowanie.....	18
8. Prognozowane skutki wpływu ustaleń projektu mpzp na obszary i obiekty przyrody prawnie chronione	20
9. Rozwiązania mające na celu zapobieganie, ograniczenie lub kompensację przyrodniczą negatywnych oddziaływań na środowisko	20
10. Informacje o możliwym oddziaływaniu transgranicznym ustaleń projektu mpzp na środowisko..	21
11. Przewidywane metody analiz skutków realizacji projektu mpzp.....	21
12. Rozwiązania alternatywne.....	21
13. Streszczenie w języku niespecjalistycznym	22
14. Źródła	23
15. Oświadczenie sporządzającego prognozę	25

Data opracowania:

20 stycznia 2026 r.

Zespół autorski:

Kierownik zespołu - Armin Marcinkiewicz

Armin Marcinkiewicz

inż. Wiktor Marcinkiewicz

Wiktor Marcinkiewicz

inż. Bogdan Hryniewicz

Bogdan Hryniewicz

1. Wstęp

1.1. Podstawa prawna

1. Uchwała nr V/69/2024 Rady Gminy Kobierzyce z dnia 27 września 2024 r. w sprawie przystąpienia do sporządzania miejscowego planu zagospodarowania przestrzennego obszarów położonych przy ul. Bocznej i Słonecznej w zachodniej części wsi Żerniki Małe;
2. Art. 46, art. 51, art. 52 ustawy z dnia 3 października 2008 r. o udostępnianiu informacji o środowisku i jego ochronie, udziale społeczeństwa w ochronie środowiska oraz o ocenach oddziaływania na środowisko (t. j. Dz. U. z 2024 r. poz. 1112 z późn. zm.).

1.2. Cel i zakres opracowania

Podstawowym celem prognozy jest wykazanie jak określone w projekcie mpzp terenu obszarów położonych przy ul. Bocznej i Słonecznej w zachodniej części wsi Żerniki Małe, kierunki zagospodarowania przestrzennego wpłyną na środowisko oraz w jakim stopniu idea zrównoważonego rozwoju została uwzględniona w projektowanym dokumencie i jakie mogą być konsekwencje, tak negatywne jak i pozytywne dla środowiska, w wyniku realizacji działań przewidywanych w opracowanym projekcie planu. Zakres merytoryczny prognozy określony został w art. 51 ust. 2 oraz art. 52 ustawy z dnia 3 października 2008 r. o udostępnianiu informacji o środowisku i jego ochronie, udziale społeczeństwa w ochronie środowiska oraz o ocenach oddziaływania na środowisko.

Zgodnie z art. 52 ww. ustawy, powyższe informacje opracowano stosownie do stanu współczesnej wiedzy i metod oceny oraz dostosowano je do zawartości i stopnia szczegółowości projektu mpzp. Zakres i stopień szczegółowości informacji zawartych w Prognozie został uzgodniony z Regionalnym Dyrektorem Ochrony Środowiska we Wrocławiu pismem o sygnaturze WSI.411.392.2025.AP z dnia 22.12.2025 r. oraz Państwowym Powiatowym Inspektorem Sanitarnym we Wrocławiu pismem o sygnaturze ZNS.9022.1906.2025.MP z dnia 08.01.2026 r.

1.3. Metody pracy

W celu sporządzenia rzetelnej prognozy oddziaływania na środowisko dokonano: analizy komponentów i cech środowiska przyrodniczego, oceny prawidłowości jego funkcjonowania, oceny stanu funkcjonowania oraz charakterystyki dotychczasowego zainwestowania badanego obszaru. Wnioski wynikające z ww. analiz skonfrontowano z ustaleniami projektu mpzp oraz przepisami prawa ochrony środowiska. Podczas prac nad prognozą wykorzystano metodę indukcyjno-opisową, polegającą na łączeniu w całość zebranych informacji o środowisku i jego funkcjonowaniu. Zastosowano też metodę porównawczą, wykorzystując wiedzę o funkcjonowaniu środowiska jako całości.

2. Ustalenia projektu planu, jego cel i powiązania

2.1. Cel opracowania projektu planu

Celem przystąpienia do sporządzenia miejscowego planu zagospodarowania przestrzennego obszarów położonych przy ul. Bocznej i Słonecznej w zachodniej części wsi Żerniki Małe jest przede wszystkim ustalenie na części terenów w pasie 80m od zabudowy wsi - terenów zabudowy mieszkaniowej jednorodzinnej wolnostojącej [MNW], w pozostałej części - terenów zabudowy zagrodowej [RZM], zgodnie ze studium uwarunkowań i kierunków zagospodarowania przestrzennego Gminy Kobierzyce. Ponadto uchwalenie planu ma za zadanie: wprowadzić ład przestrzenny i zrównoważony rozwój w Gminie Kobierzyce; chronić wartości architektoniczne i krajobrazowe; chronić środowisko przyrodnicze i kulturowe; zapewnić ciągłość wydawania decyzji administracyjnych w szczególności liniowych (wodociągi, gazociągi, kanalizacja sanitarna, linie energetyczne, itp.) dla przedmiotowych obszarów; pozwolić uporządkować przestrzeń poprzez wprowadzenie określonych funkcji.

2.2. Ustalenia projektu planu

Poniższa tabela przedstawia poszczególne klasy zagospodarowania wraz z ich przeznaczeniem podstawowym oraz uzupełniającym, użyte w projektowanym mpzp.

Oznaczenie w projekcie mpzp	Przeznaczenie terenu zgodnie z treścią mpzp
MNW	<ul style="list-style-type: none">• przeznaczenie podstawowe<ul style="list-style-type: none">○ zabudowa mieszkaniowa jednorodzinna wolnostojąca;• przeznaczenie uzupełniające:<ul style="list-style-type: none">○ usługi (usługi gastronomii, usługi handlu detalicznego, usługi edukacji, usługi zdrowia i pomocy społecznej, usługi biurowe i administracji, usługi rzemieślnicze kategorii A) - z wykluczeniem: usług handlu hurtowego, usług handlu wielkopowierzchniowego, usług rzemieślniczych kategorii B, usług turystyki, usług kultu religijnego, usług nauki, usług bezpieczeństwa i porządku publicznego, usług kultury i rozrywki, usług sportu i rekreacji;○ zieleń urządzona;○ drogi wewnętrzne;○ infrastruktura techniczna.
RZM	<ul style="list-style-type: none">• przeznaczenie podstawowe:<ul style="list-style-type: none">○ zabudowa zagrodowa.
KDD	<ul style="list-style-type: none">• przeznaczenie podstawowe:<ul style="list-style-type: none">○ tereny komunikacji drogowej publicznej – drogi dojazdowe,• przeznaczenie uzupełniające:<ul style="list-style-type: none">○ infrastruktura techniczna,○ zieleń urządzona.
N	<ul style="list-style-type: none">• przeznaczenie podstawowe:<ul style="list-style-type: none">○ teren niesklasyfikowany – droga dojazdowa do gruntów rolnych.

Poniżej przedstawiono wybrane ustalenia planu, które bezpośrednio i pośrednio odnoszą się do ochrony środowiska i zapewnienia zrównoważonego rozwoju:

§ 7.

W zakresie zasad ochrony środowiska, przyrody i krajobrazu kulturowego, obowiązują następujące ustalenia:

- 1) ustala się zakaz prowadzenia działalności związanej z: hotelami robotniczymi, demontażem pojazdów, recyklingiem, punktami skupu i składowania surowców wtórnych, obsługą i naprawami mechanicznymi, blacharskimi, lakierniczymi lub wulkanizacyjnymi pojazdów mechanicznych, gospodarowaniem odpadami oraz zakładami stolarskimi (przeróbka drewna i produkcja wyrobów z drewna) i kamieniarskimi - chyba, że ustalenia szczegółowe stanowią inaczej;*
- 2) ustala się zakaz realizacji inwestycji oraz prowadzenia działalności, której negatywne oddziaływanie może przekroczyć granice nieruchomości;*
- 3) ustala się zakaz lokalizacji przedsięwzięć mogących zawsze znacząco oddziaływać na środowisko, na podstawie przepisów odrębnych;*
- 4) ograniczenie określone w pkt 2 i 3, nie dotyczy inwestycji związanych z realizacją dróg, parkingów oraz sieci i urządzeń infrastruktury technicznej, w tym inwestycji celu publicznego z zakresu łączności publicznej;*
- 5) obowiązuje zapewnienie, we własnym zakresie przez właściciela lub władającego terenem, wymaganych standardów zamieszkiwania na terenach sąsiednich (zachowanie dopuszczalnego poziomu hałasu, wibracji, emisji zanieczyszczeń, uciążliwości transportu) w przypadku, gdy wprowadza on na swoją działkę działalność usługową;*
- 6) stosownie do przepisów odrębnych dotyczących ochrony środowiska w zakresie ochrony przed hałasem, na obszarze objętym planem wskazuje się tereny oznaczone symbolami:*
 - a) MNW - jako zaliczone do terenów zabudowy mieszkaniowej jednorodzinnej;*
 - b) RZM - jako zaliczone do terenów zabudowy zagrodowej.*

§ 11.

W zakresie zasad modernizacji, rozbudowy i budowy systemów infrastruktury technicznej, obowiązują następujące ustalenia:

- 1) dopuszcza się lokalizację dystrybucyjnej infrastruktury technicznej na obszarze objętym planem, pod warunkiem zgodności z przepisami odrębnymi;*
 - 2) dopuszcza się modernizację, przebudowę, rozbudowę obiektów i urządzeń infrastruktury technicznej oraz zmianę przebiegu istniejących sieci infrastruktury technicznej, pod warunkiem zgodności z przepisami odrębnymi;*
 - 3) dopuszcza się wydzielanie działek dla realizacji obiektów i urządzeń infrastruktury technicznej, w tym m.in. stacji transformatorowych, przepompowni ścieków, o parametrach innych niż określone w niniejszej uchwale oraz z zachowaniem warunków wynikających z przepisów odrębnych.*
- 2. W zakresie zaopatrzenia w energię elektryczną dopuszcza się:*
- 1) zaopatrzenie w energię elektryczną z dystrybucyjnej sieci elektroenergetycznej średniego i niskiego napięcia;*
 - 2) zaopatrzenie w energię z odnawialnych źródeł energii, z zachowaniem warunków wynikających z przepisów odrębnych.*
- 3. W zakresie zaopatrzenia w wodę:*
- 1) ustala się zaopatrzenie budynków w wodę, z uwzględnieniem warunków dostępności do wody dla celów przeciwpożarowych:*
 - a) z rozdzielczej sieci wodociągowej;*
 - b) z indywidualnych ujęć, z zastrzeżeniem pkt 2;*

- 2) *w ramach zwykłego korzystania z wód, w rozumieniu przepisów odrębnych, dopuszcza się budowę własnych ujęć wodociągowych o parametrach nieprzekraczających wartości, które w myśl przepisów odrębnych wymagałyby uzyskania pozwolenia wodnoprawnego lub zezwolenia wodnoprawnego.*
4. *W zakresie odprowadzenia ścieków: ustala się docelowe odprowadzenie ścieków komunalnych do kanalizacji sanitarnej, zgodnie z przepisami odrębnymi.*
5. *W zakresie odprowadzenia wód opadowych i roztopowych – z wykluczeniem terenów komunikacji i infrastruktury technicznej - ustala się stosowanie rozwiązań polegających na zagospodarowaniu całości lub części wód opadowych i roztopowych w miejscu opadu, w szczególności poprzez gospodarcze wykorzystanie, odparowanie, rozsączanie do gruntu lub retencjonowanie na działce budowlanej, zgodnie z przepisami odrębnymi wraz ze spowalnianiem ich odpływu do odbiornika.*
6. *W zakresie gromadzenia i usuwania odpadów obowiązują zasady określone w przepisach odrębnych oraz gminnych przepisach porządkowych.*
7. *W zakresie zaopatrzenia w gaz ustala się zaopatrzenie w gaz ze zbiorników gazu lub z sieci gazowej, zgodnie z przepisami odrębnymi.*
8. *W zakresie zaopatrzenia w ciepło:*
 - 1) *ustala się zaopatrzenie w ciepło z indywidualnych lub zbiorowych źródeł, zgodnie z przepisami odrębnymi;*
 - 2) *dopuszcza się zaopatrzenie w energię do celów grzewczych z odnawialnych źródeł energii, z zachowaniem warunków wynikających z przepisów odrębnych.*
9. *Określa się zasady lokalizacji urządzeń wytwarzających energię z odnawialnych źródeł energii (OZE):*
 - 1) *w obszarze planu dopuszcza się lokalizację urządzeń wytwarzających energię z odnawialnych źródeł energii (OZE), o mocy do 500kW, z zastrzeżeniem pkt 2;*
 - 2) *w obszarze planu ustala się zakaz lokalizacji:*
 - a) *biogazowni, w tym instalacji służących do wytwarzania biogazu rolniczego, niezależnie od ich mocy;*
 - b) *urządzeń wytwarzających energię z odnawialnych źródeł energii wykorzystujących energię wiatru.*

Ponadto w projekcie planu znajdują się zapisy określające szczegółowe parametry i wskaźniki kształtowania zabudowy oraz zagospodarowania terenów. W zapisach tych określono poprzez wysokość zabudowy oraz powierzchnię zabudowy, intensywność zagospodarowania. Jednocześnie w projekcie zapisana jest minimalna powierzchnia terenu biologicznie czynnego.

2.3. Powiązanie projektu planu z innymi dokumentami

Zgodnie z Ustawą o planowaniu i zagospodarowaniu przestrzennym z dnia 27 marca 2003 r. (Dz. U. 2024 r. poz. 1130 ze zm.) ustalenia planu (w części tekstowej i graficznej) nie mogą naruszać ustaleń Studium uwarunkowań i kierunków zagospodarowania przestrzennego gminy. Studium uwarunkowań i kierunków zagospodarowania przestrzennego gminy sporządza się w celu określenia polityki przestrzennej gminy, w tym lokalnych zasad zagospodarowania przestrzennego, dopiero po stwierdzeniu zgodności planu ze studium rada gminy uchwała plan miejscowy. Wzajemne powiązanie tych dokumentów zapewnia spójne i całościowe kształtowanie przestrzeni oraz umożliwia przeprowadzanie inwestycji strategicznych.

W Studium uwarunkowań i kierunków zagospodarowania przestrzennego Gminy Kobierzyce uchwalonego przez Radę Gminy Kobierzyce uchwałą nr XXI/413/2020 z dnia 21 sierpnia 2020 r., zmienionego zarządzeniem zastępczym Wojewody Dolnośląskiego nr 1/2023 z dnia 14 lutego 2023 r., obszary objęte projektem planu oznaczone są symbolami:

- R – rola.

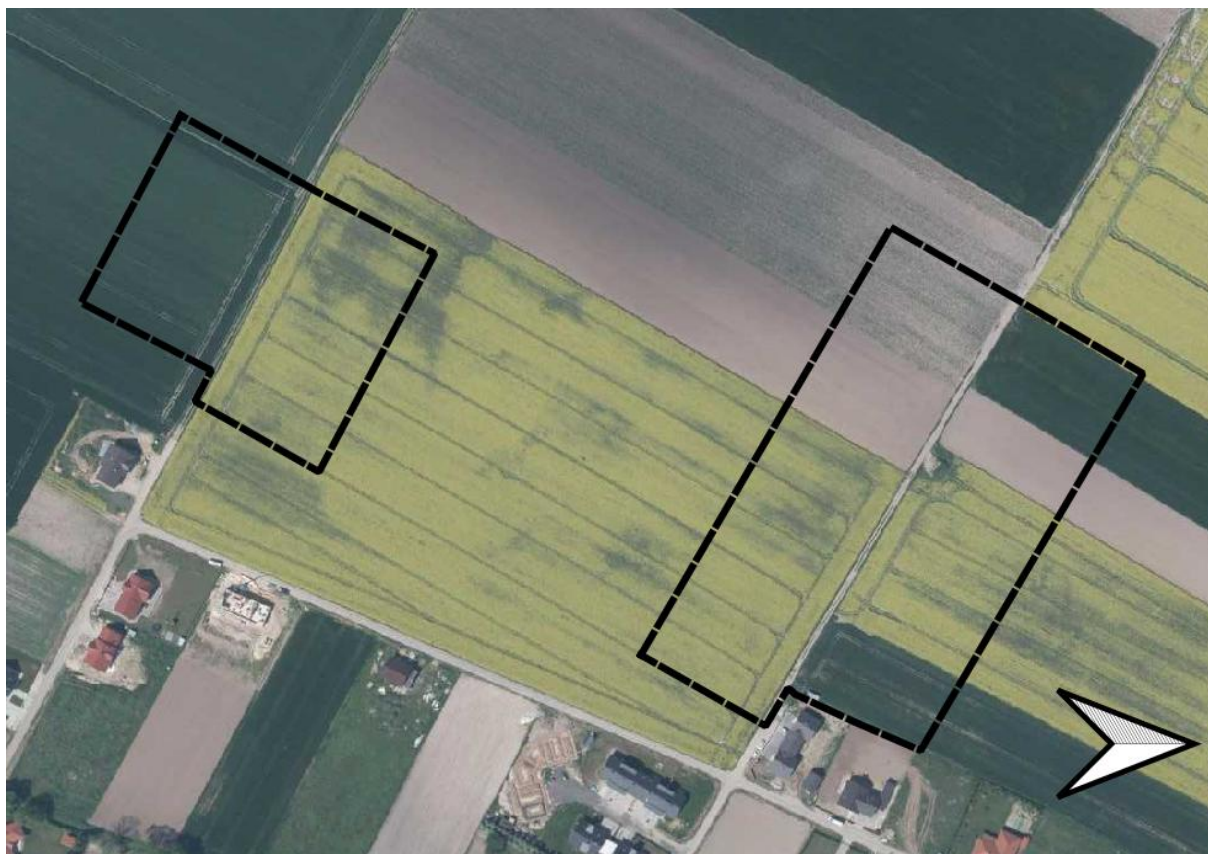
W granicach opracowania obowiązuje:

- miejscowy plan zagospodarowania przestrzennego obrębu Żerniki Małe podjęty uchwałą nr XX/243/03 Rady Gminy Kobierzyce z dnia 18 grudnia 2003 r.

Obowiązujący plan przeznacza procedowane obszary pod tereny upraw polowych i komunikacji.

3. Istniejący stan środowiska

3.1. Aktualny stan zagospodarowania



Zagospodarowanie na przedmiotowym obszarze składa się z terenów produkcji rolnej oraz terenów komunikacji.

3.2. Położenie regionalne

Opracowywany obszar według klasyfikacji regionów fizjogeograficznych (Kondracki 1994 wraz ze zmianami Solon i in. 2018) znajduje się w obrębie granic mezoregionu Równina Wrocławska.

*Mezoregion **Równiny Wrocławskiej** jest bardzo rozległy, stąd wyróżniane są w jego obrębie mniejsze jednostki: Wysoczyzna Średzka w części zachodniej, Równina Kącka w części środkowej oraz Równina Grodkowska w części wschodniej. (...). Na powierzchni przeważają utwory wieku czwartorzędowego środowiska lodowcowego (gliny morenowe, piaski i żwiry wodnolodowcowe), przykryte cienką warstwą utworów pochodzenia eolicznego. Lokalnie na powierzchni odsłaniają się osady paleogenu i neogenu. Obszar był kilkakrotnie objęty zasięgiem lądolodu skandynawskiego, po raz ostatni w zlodowaceniu Odry, a rzeźba ma charakter staroglacjalny – głównie moreny dennej. (...). Pokrywą glebową tworzą głównie gleby płowe w zachodniej części mezoregionu, we wschodniej przeważają gleby brunatne i czarne ziemie, cechujące się dużą żyznością. (...). Rozwój rolnictwa,*

którego początki datują się na neolit, doprowadził do niemal całkowitego wylesienia Równiny Wrocławskiej i zaniku pierwotnej roślinności. Jako roślinność potencjalna w mezoregionie dominują siedliska środkowoeuropejskich grądów. W nielicznych dolinach rzek (Bystrzyca) zachowały się zbiorowiska łęgowe i lokalnie olsy. W krajobrazie dominują wielkoobszarowe pola orne. (...).^[1]

3.3. Rzeźba terenu i budowa geologiczna

Poniższe akapity są cytowaniem z Objasnienia do SMGP Arkusz Leśnica (763), na którym znajduje się opracowywany obszar:

(...)Między Kątami Wrocławskimi a Domasławiem, na obszarze lekko falistym, pokrytym glinami zwałowymi młodszymi oraz odsłaniającymi się gdzieśgdy osadami neogeńskimi, wydzielono wzgórza morenowe przekształcone. Wzgórza te mają orientację WNW–ESE i są najwyżej położonymi formami na badanym obszarze (145,0–162,0 m n.p.m.). Przyjmują kształt płaskiego wału, o wysokości względnej nie przekraczającej 15 m, w części zachodniej obszaru arkusza, lub formę bardziej rozległą, o szerokości 3,25 km i wysokości względnej około 10 m, w części wschodniej. Od sąsiednich form rzeźby terenu oddzielone są długimi stokami.

Wzgórza morenowe przekształcone stanowią pozostałość moren spiętrzonych powstałych w czasie zlodowaceń południowopolskich, zmienionych na skutek oddziaływania erozji rzecznej i procesów denudacji w czasie poprzedzającym wkroczenie lądolodu zlodowacenia Odry. W trakcie regresji lądolodu zlodowacenia Odry formy te zostały pokryte osadami lodowcowymi i wodnolodowcowymi, tworzącymi młodszą pokrywę na zaburzonym cokole osadów starszych.

Na północ od pasa przekształconych wzgórz morenowych, między Bielanami Wrocławskimi a Bogdaszowicami, rozpościera się płaski, łagodnie nachylony w kierunku północno-wschodnim obszar o wysokości od 132,0 do 142,0 m n.p.m. stanowiący wysoczyznę morenową płaską. Drugi zwarty obszar występowania wysoczyzny morenowej płaskiej stwierdzono między Wróblowicami a Gałowem. Wysoczyzny morenowe płaskie zbudowane są głównie z glin zwałowych, przykryte niewielkimi płatami osadów wodnolodowcowych, które zostały wydzielone na szkicu geomorfologicznym jako równiny wodnolodowcowe. Równiny wodnolodowcowe występują między Cesarzowicami a Kątami Wrocławskimi, a także w rejonie Samotworu, Lutyni i Wróblowic. Na badanym obszarze stwierdzono występowanie równin zastoiskowych w rejonie Kątów Wrocławskich oraz wzdłuż obwodnicy Wrocławia na północ od Cesarzowic. Równiny zastoiskowe zbudowane są z laminowanych, masywnych mułków o dużej zawartości węgla wapnia.

Na północ od Bogdaszowic, w rejonie Gałowa oraz Domasławia, na obszarach lub w bezpośrednim sąsiedztwie obszarów rozpoznanych jako wysoczyzny morenowe płaskie, stwierdzono obniżenia terenu sięgające głębokość 3,0 m i długość 1,3 km. Zdaniem autorów są to formy polodowcowe, które wydzielono na szkicu jako zagłębienia po martwym lodzie. Najczęściej zagłębienia te wypełnione są osadami jeziornymi, akumulowanymi po ustąpieniu lądolodu w warunkach ocieplenia klimatu. Mogą być przykryte deluwiami.(...)^[2]

Według danych (mapy HP-PPW-WH) Państwowego instytutu geologicznego - Państwowego instytutu badawczego, na opracowywanym obszarze pierwszy poziom wodonośności występuje na głębokości od 1 do 5 m p.p.t.

3.4. Gleby

Na opracowywanym obszarze występują gleby z rodzaju czarnych ziemie (D), gleb brunatnych (B), gleb bielcowych i pseudo bielcowych (A) natomiast na rodzaj gruntów rolniczych według

¹ Richling A., Solon J., Macias A., Balon J., Borzyszkowski J., Kistowski M. (red.) 2021. Regionalna geografia fizyczna Polski. Bogucki Wyd. Naukowe, Poznań.

² Urbański K., Różański P., 2021. Objasnienie do Szczegółowej Mapy Geologicznej Polski Arkusz Leśnica (763). PIG-PIB. Warszawa.

ewidencji gruntów i budynków oraz klasę bonitacyjną znajdujących się na nich gleb, składają się gruntu orne (klasa IIIa, IIIb, IVa, IVb, V, VI).

3.5. Warunki wodne

Na obszarze opracowania, nie znajdują się żadne powierzchniowe cieki wodne lub zbiorniki.

Obszar opracowania położony jest w obrębie jednolitych części wód powierzchniowych RW6000091346769 - Gniła. Według karty charakterystyki JCWP jest ono o złym stanie ogólnym.^[3]

Pod względem podziału na jednolite części wód podziemnych obszar opracowania w całości położony jest w zasięgu JCWPd GW6000108.

„System krążenia wód podziemnych na terenie JCWPd 108 jest wielostopniowy i ściśle związany z tektoniką obszaru. Warunki krążenia wód podziemnych w utworach wodonośnych paleozoiczno-proterozoicznych, na obszarach elewowanych związane są ze strefami występowaniem systemów spękań i uskoku o znaczeniu regionalnym (uskok sudecki brzeżny) oraz ze szczelinowatością lokalną w strefach zaburzeń tektonicznych. Głębokość krążenia tych wód nie przekracza 600 m a ich drenaż odbywa się poprzez źródła w strefie zasilania pozostałych pięter. Na pozostałym obszarze występują rejon obniżenia podłoża krystalicznego (niecki i rowy) wypełnione osadami kenozoicznymi. (...). Bazą drenażu dla poziomu przypowierzchniowego oraz użytkowych poziomów wodonośnych są doliny Bystrzycy i Ślęzy. Dla neogeńskiego poziomu wodonośnego, który stanowi fragment systemu krążenia wód tego piętra niecki wrocławskiej, bazę drenażu stanowi dolina Odry”.^[4]

Według raportu „Ocena stanu jednolitych części wód podziemnych w dorzeczach – stan na rok 2022 Tom 1 – opracowanie tekstowe” Głównego inspektoriatu ochrony środowiska, JCWPd 108 jest w stanie dobrym, zarówno pod względem o stanu chemicznego, jak i stanu ilościowego.

Obszar opracowania jest w całości położony w granicach głównego zbiornika wód podziemnych nr 319 Prochowice–Środa Śląska.

Główny zbiornik wód podziemnych nr 319 Prochowice–Środa Śląska o powierzchni 651,5 km², (...). Obejmuje warstwy górnego i dolnego poziomu wodonośnego neogenu miąższości ok. 70 m oraz czwartorzędowy, rynnowy poziom wodonośny, o miąższości do 100 m występujący w obrębie struktury subglacialnej Bogdaszowic, rozcinającej górny, neogeński poziom wodonośny zbiornika pozostając z nim w bezpośrednim kontakcie hydraulicznym. (...). Zasoby wód podziemnych dla zbiornika zweryfikowano z wykorzystaniem modułu zasobów wód podziemnych, obliczonego we wcześniejszej dokumentacji hydrogeologicznej. Zasoby dyspozycyjne oszacowano w wysokości 28 209,9 m³ /d przy module 43,3m³ /d × km² . Pobór wód podziemnych stanowi 37% zasobów dyspozycyjnych. Z uwagi na czas migracji potencjalnych zanieczyszczeń z powierzchni terenu do neogeńskiej warstwy wodonośnej na całym obszarze zbiornika znacznie przekraczający okres 25 lat, nie zachodzi potrzeba ustanawiania obszaru ochronnego dla neogeńskiego GZWP nr 319 Prochowice– Środa Śląska. Dla części struktury czwartorzędowej Bogdaszowic, na podstawie 25-letniego czasu dopływu przyjęto obszar ochronny o powierzchni 31,9 km². (...).^[5]

3.6. Klimat

Wszystkie wartości w tym akapicie odnoszą się do uśrednionych warunków klimatycznych w 30-sto letnim okresie normalnym 1991-2020. Przedstawione wartości zostały obliczane na podstawie danych ze stacji synoptycznej „Wrocław-Strachowice”, znajdującej się najbliżej opracowywanych obszarów. Średnia dobową temperatura powietrza roczna, oscyluje wokół 9,7°C. Najniższa średnia temperatura powietrza, odnotowana została w styczniu (-3,3°C), najwyższa natomiast w lipcu – średnia

³ Karta Charakterystyki JCWP RW6000091346769

⁴ Karta Informacyjna JCWPd nr 108

⁵ Mikołajków J., Sadurski A. (red.) 2017. – Informator PSH Główny Zbiorniki Wód Podziemnych w Polsce. Państwowy Instytut Geologiczny – Państwowy Instytut Badawczy, Warszawa

wynosi 25,6°C. Średnia liczba dni z temperaturą powietrza $\geq 25^{\circ}\text{C}$ wynosi ok. 56. Liczba dni z pokrywą śnieżną wynosi ok. 27. Lokalne zróżnicowanie klimatyczne powodowane jest przede wszystkim ukształtowaniem terenu i jego użytkowaniem.

3.7. Flora

Na obszarze opracowania występują kilka typów zbiorowisk roślinnych. Są to:

- zbiorowiska pól uprawnych;
- roślinność synantropijna i ruderalna, głównie na przydrożach.

Na obszarze gminy Kobierzyce występuje 11 gatunków roślin chronionych, w tym m.in.: Bluszcz pospolity *Hedera helix*, Listera jajowata *Listera ovata*, Storczyk szerokolistny *Dactylorhiza majalis*.

3.8. Fauna

Świat zwierzęcy jest typowy dla nizinnych obszarów kraju. Z racji wysokiej antropopresji w postaci upraw rolnych oraz niewielkiej ilości cieków i zbiorników wodnych, gmina Kobierzyce, i co za tym idzie opracowywany obszar, posiadają relatywnie ubogi świat zwierzęcy. Na terenie gminy stwierdzono:

- 5 gatunków owadów chronionych w tym, Biegacz skórzasty *Carabus coriaceus*, Trzmiel kamiennik *Bombus lapidarius*, Trzmiel ziemny *Bombus terrestris*, Trzmiel leśny *Bombus silvarum*, Trzmiel ogrodowy *Bombus hortorum*;
- 11 gatunków ryb, w tym m.in. Płoc *Rutilus rutilus*, Jelec *Leuciscus leuciscus*, Kleń *Leuciscus cephalus*, Lin *Tinca tinca*, Śliz *Orthrias barbatulus*, Okoń *Perca fluviatilis*;
- 4 gatunki płazów w tym, żaba wodna *Rana esculenta*, żaba trawna *Rana temporaria*, ropucha zwyczajna *Bufo bufo*, traszka zwyczajna *Triturus vulgaris*;
- 71 gatunków ptactwa w tym m.in. Sierpówka *Streptopelia decaocto*, Skowronek *Alauda arvensis*, Dymówka *Hirundo rustica*, Szpak *Sturnus vulgaris*;
- 8 gatunków ssaków w tym m.in. Kuna domowa *Martes foina*, Kret *Talpa europaea*. Jeż zachodni *Erinaceus europaeus*.

3.9. Procesy geodynamiczne

Według danych Państwowego Instytutu Geologicznego (PIG) na obszarze opracowania, jak i na terenie całej gminy brak jest zarejestrowanych osuwisk oraz obszarów zagrożonych ruchami masowymi ziemi.

Na obszarze opracowania, głównie z powodów niewielkich różnic wysokości (deniwelacji), występuje dość małe prawdopodobieństwo wystąpienia ruchów masowych/osuwisk. Możliwa jest za to erozja eoliczna gruntów pozbawionych roślinności oraz erozja spowodowana intensywnymi opadami deszczu.

3.10. Powiązania przyrodnicze

Na opracowywanym obszarze nie występują żadne prawne formy ochrony przyrody w myśl art. 6. ustawy z dnia 16 kwietnia 2004 r. o ochronie przyrody, (Dz. U. z 2024 r. poz. 1478 z późn. zm.), poza ochroną gatunkową roślin, zwierząt i grzybów. Również na terenie samej gminy, jedyne dodatkowo występujące prawne formy przyrody to pomniki przyrody. Są to:

- Utworzony uchwałą nr XLVIII/596/10 Rady Gminy Kobierzyce z dnia 22 października 2010 r. w sprawie ustanowienia pomników przyrody, grupa 12 drzew Dębu szypułkowego *Quercus robur*;
- Utworzone uchwałą nr XIX/351/16 Rady Gminy Kobierzyce z dnia 30 września 2016 r. w sprawie ustanowienia pomnika przyrody;

- Drzewo Klonu srebrzystego *Acer saccharinum* o nazwie Wandzia;
- Drzewo Platanu klonolistnego - *Platanus xacerifolia* o nazwie Benio;
- Drzewo Platanu klonolistnego - *Platanus xacerifolia* o nazwie Henio;
- Drzewo Platanu klonolistnego - *Platanus xacerifolia* o nazwie Maniuś.

Przez gminę, a co przez to wynika, przez opracowywany obszar, nie przechodzą żadne korytarze ekologiczne o znaczeniu krajowym lub regionalnym. Zarówno te wyznaczone w 2005 roku na zlecenie Ministerstwa Środowiska dla obszarów Natura 2000 z uwzględnieniem potrzeb ochrony kluczowych gatunków dużych ssaków, jak i te wyznaczone w 2011 roku we współpracy z Pracownią na rzecz Wszystkich Istot dla populacji dużych ssaków leśnych oraz spójności siedlisk leśnych i wodno-błotnych w skali krajowej i kontynentalnej. Najbliższy korytarz ekologiczny (ustalony w 2011 roku) znajduje się około 9-10 km od granicy gminy w kierunku północno-wschodnim

3.11. Stan aerosanitarny

Główne źródła zanieczyszczeń atmosfery na obszarze opracowania i w jego sąsiedztwie stanowią:

- infrastruktura drogowa (emisja liniowa, wzdłuż ciągów komunikacji kołowej);
- indywidualne źródła ciepła używane w zabudowie mieszkalnej i usługowej;
- pył z terenów pozbawionych roślinności lub o utwardzonej nawierzchni;
- produkcja rolnicza.

Na obszarze gminy nie występują stacje pomiarowe jakości powietrza Głównego inspektoratu ochrony środowiska.

Według raportu pt. *Roczna ocena jakości powietrza w województwie dolnośląskim raport wojewódzki za rok 2024* przygotowanego przez Regionalny Wydział Monitoringu Środowiska we Wrocławiu Departamentu Monitoringu Środowiska Głównego Inspektoratu Ochrony Środowiska, w strefie dolnośląskiej (której znajduje się gmina Kobierzyce) stwierdzono, że według kryterium ochrony zdrowia ludzi, przekroczono poziomy dopuszczalny i docelowy dla ozonu, pyłu zawieszonego PM₁₀, arsenu i benzo(a)pirenu w pyłe zawieszonym PM₁₀. Przekroczony został również poziom celu długoterminowego dla ozonu. Natomiast według kryterium ochrony roślin, przekroczony został poziom docelowy oraz poziom celu długoterminowego dla ozonu.

Obecnie na terenie województwa dolnośląskiego obowiązują:

- *Aktualizacja Programu ochrony powietrza przyjętego uchwałą NR XXI/505/20 Sejmiku Województwa Dolnośląskiego z dnia 16 lipca 2020 r. w sprawie przyjęcia programu ochrony powietrza dla stref w województwie dolnośląskim, w których w 2018 r. zostały przekroczone poziomy dopuszczalny i docelowy substancji w powietrzu wraz z planem działań krótkoterminowych,*
- *Program ochrony powietrza dla strefy aglomeracja wrocławska, w której w 2020 r. został przekroczony poziom docelowy ozonu w powietrzu wraz z planem działań krótkoterminowych.*

Program ochrony powietrza jest dokumentem, który wskazuje istotne przyczyny wystąpienia przekroczeń norm jakości powietrza oraz określa działania, których wdrożenie spowoduje poprawę jakości powietrza w województwie.

3.12. Hałas

Główne źródła hałasu na opracowywanym obszarze i w jego otoczeniu:

- hałas towarzyszący zabudowie mieszkalnej, usługowej;
- hałas spowodowany transportem kołowym;
- hałas związany pracą rolniczą.

Według Strategicznych map hałasu dla dróg krajowych, wojewódzkich oraz powiatowych o rocznym natężeniu ruchu większym niż 3mln pojazdów, żaden opracowywany obszar nie znajduje się w strefie zagrożenia hałasem drogowym.

Dopuszczalne poziomy hałasu dla poszczególnego typu zagospodarowania przedstawione są w Rozporządzeniu Ministra Środowiska z dnia 14 czerwca 2007 r. w sprawie dopuszczalnych poziomów hałasu w środowisku (Dz. U. 2014, poz. 112).

3.13. Pole elektromagnetyczne

Przez opracowywany obszar nie przebiegają linie wysokiego oraz najwyższego napięcia. Nie stwierdzono również bazowych stacji telefonii komórkowej. Natomiast linie niskiego i średniego napięcia nie są źródłem zagrożenia elektromagnetycznego dla ludzi. Dopuszczalne poziomu pola elektromagnetycznego przedstawione są w Rozporządzeniu Ministra Zdrowia z dnia 17 grudnia 2020 r. w sprawie dopuszczalnych poziomów pól elektromagnetycznych w środowisku (Dz. U. 2019 poz. 2448).

3.14. Zagrożenie powodziowe

Według danych Państwowego Gospodarstwa Wodnego Wody Polskie, na opracowywanych obszarach nie występują tereny, na których prawdopodobieństwo wystąpienia powodzi jest wysokie i wynosi 10% (raz na 10 lat) oraz tereny, na których prawdopodobieństwo wystąpienia powodzi jest średnie i wynosi 1% (raz na 100 lat).

4. Potencjalne zmiany stanu środowiska w przypadku braku realizacji ustaleń projektu mpzp

Na terenie objętym projektem planu obowiązuje miejscowy plan zagospodarowania przestrzennego obrębu Małuszów podjęty uchwałą nr XXXVII/456/2005 Rady Gminy Kobierzyce z dnia 27 stycznia 2005 r. Obowiązujący plan przeznacza obszar pod użytki rolne.

Biorąc pod uwagę powyższe oraz fakt, że teren jest od wielu lat zagospodarowany w taki właśnie sposób, a środowisko przyrodnicze uległo już wtedy przekształceniom w trakcie realizacji zagospodarowania, należy stwierdzić, że brak realizacji ustaleń projektu miejscowego planu zagospodarowania przestrzennego terenu zabudowy zagrodowej położonego w południowej części obrębu Małuszów.

5. Istniejące problemy ochrony środowiska z punktu widzenia realizacji projektu mpzp w szczególności dotyczące obszarów chronionych zgodnie z ustawą o ochronie przyrody

Oceniając istniejące problemy dotyczące ochrony środowiska, należy wziąć pod uwagę aktualny stan zagospodarowania analizowanego terenu. Należy również zwrócić uwagę, że obszar, którego dotyczy projekt planu jest terenem w znacznym stopniu zagospodarowany. Produkcja rolna funkcjonuje w jego granicach od co najmniej kilkunastu lat.

Problemy ochrony środowiska jakie zidentyfikowano na tym terenie związane są z działalnością rolną oraz sąsiadującą zabudową mieszkalną. Dotyczą one zachowanie dobrego stanu powietrza atmosferycznego, dbałości o stan środowiska gruntowo-wodnego oraz klimat akustyczny. Aktualnie stan ww. komponentów środowiska nie budzi większych zastrzeżeń. Istotne jest zachowanie tego stanu lub wpływanie na jego poprawę. Realizacja ustaleń projektu planu spowoduje pojawienie się nowych funkcji na tym terenie, jednakże będzie to funkcja podobna do już istniejącej. Podczas realizacji

zamierzeń inwestycyjnych istotne jest zwrócenie uwagi na przyjęcie rozwiązań umożliwiających zachowanie poszczególnych komponentów środowiska w przynajmniej aktualnym stanie.

6. Cele ochrony środowiska ustanowione na szczeblu międzynarodowym, wspólnotowym i krajowym istotne z punktu widzenia projektowanego dokumentu

Głównym dokumentem w zakresie ochrony środowiska w Polsce jest „Polityka Ekologiczna Państwa – 2030” przyjęta przez Radę Ministrów w 2019 r., która określa kierunki polityki ekologicznej kraju. Dokument ten wyznacza ramy strategicznej polityki wspólnotowej na okres 4 lat z perspektywą na następne lata. Cele realizacyjne polityki ekologicznej państwa to:

- wzmocnienie systemu zarządzania ochroną środowiska;
- ochrona dziedzictwa przyrodniczego i racjonalne wykorzystanie zasobów przyrody; zrównoważone wykorzystanie materiałów, wody i energii;
- dalsza poprawa jakości środowiska i bezpieczeństwa ekologicznego dla ochrony zdrowia mieszkańców kraju;
- ochrona klimatu.

Wymienione cele zgodne są z celami VIII Programu Działań na Rzecz Środowiska Unii Europejskiej. Tak więc realizacja krajowej polityki ekologicznej wpisuje się w cele na poziomie całej Wspólnoty Europejskiej. Ostatnie trzy wymienione cele wydają się istotne z punktu widzenia m.p.z. z racji tego, że mogą dotyczyć się bezpośrednio codziennego życia mieszkańców. Omawiany plan uwzględnia te zapisy poprzez §7 i §11, przytoczone już w niniejszym opracowaniu.

W 2013 r. Rada Ministrów przyjęła „Strategiczny plan adaptacji dla sektorów i obszarów wrażliwych na zmiany klimatu do roku 2020 z perspektywą do roku 2030”. To pierwszy dokument strategiczny, który bezpośrednio dotyczy kwestii adaptacji do zachodzących zmian klimatu. Głównym celem Planu jest zapewnienie zrównoważonego rozwoju oraz efektywnego funkcjonowania gospodarki i społeczeństwa w warunkach zmieniającego się klimatu. W dokumencie wskazano priorytetowe kierunki działań adaptacyjnych. Jeden z nich (4.2.1 Opracowanie miejskich planów adaptacji z uwzględnieniem zarządzania wodami opadowymi (lub uwzględnienie komponentu adaptacyjnego w innych dokumentach strategicznych i operacyjnych) wydaje się istotny z punktu widzenia m.p.z. z racji tego, że może dotyczyć się bezpośrednio codziennego życia mieszkańców. Omawiany plan uwzględnia te zapisy poprzez §11, przytoczony już w niniejszym opracowaniu.

Ustanowione na poziomie międzynarodowym i krajowym cele polityki ekologicznej znalazły swoje odzwierciedlenie w opracowanych na poziomie regionalnym i lokalnym dokumentach strategicznych, takich jak m.in. Program ochrony środowiska i stanowią materiały wyjściowe do formułowania zapisów planistycznych w zakresie ochrony środowiska. Kluczową zasadą polityki Samorządu Województwa jest zasada zrównoważonego rozwoju. Głównym dokumentem w zakresie środowiskowym jest Program ochrony środowiska dla woj. dolnośląskiego, którego nadrzędnym celem jest wdrożenie polityki ekologicznej państwa w naszym regionie. Naczelną zasadą Programu Ochrony Środowiska jest zasada zrównoważonego rozwoju, umożliwiająca harmonijny rozwój gospodarczo – społeczny z ochroną walorów środowiskowych. Program ten ustanawia m.in. Cel *Prowadzenie racjonalnej gospodarki wodno-ściekowej*. Projekt planu uwzględnia jego założenia poprzez §11, przytoczony już w niniejszym opracowaniu.

7. Oddziaływanie bezpośrednie, pośrednie, czasowe lub długotrwałe planowanego zagospodarowania terenu objętego projektu mpzp na poszczególne elementy środowiska

Na wstępie warto zaznaczyć, że realizacja projektu planu nie spowoduje znaczących zmian w środowisku, ponieważ cały obszar jest już zagospodarowany i poddany silnej antropopresji.

W projekcie planu określono zasady zagospodarowania i zabudowy poszczególnych terenów oraz zasady rozbudowy, budowy i modernizacji infrastruktury technicznej zapewniającej obsługę terenu.

Planowana rozbudowa lub budowa nowych przedsięwzięć będzie powodować oddziaływania na poszczególne elementy środowiska, jednak przy zastosowaniu odpowiednich rozwiązań technologicznych oraz procesów eliminujących niekorzystne oddziaływania, nie przewiduje się przekroczenia standardów jakości środowiska na terenach sąsiadujących, które powodowałyby zagrożenie dla ich mieszkańców. Analizy oddziaływania ustaleń projektu planu na poszczególne elementy środowiska przedstawiono w formie opisowej oraz tabelarycznej.

7.1. Oddziaływanie na różnorodność biologiczną, florę i faunę

Florę na opracowywanym terenie składa się głównie z roślinności związanej z gospodarką rolną. Zieleń naturalna praktycznie nie występuje. Realizacja projektu planu znacząco wpłynie na roślinność związaną z gospodarką rolną (tereny 1-4RZM, 1-4MNW), ponieważ z powodu budowy nowych obiektów budowlanych spadnie wielkość powierzchni biologicznie czynnej wraz z produkcją rolną.

Realizacja projektu planu spowoduje znaczące zmniejszenie się powierzchni biologicznie czynnej oraz relatywnie niewielki spadek bioróżnorodności w świecie flory. Na opracowywanym obszarze nie występują żadne stanowisko roślin i grzybów znajdujących się pod ochroną lub pod częściową ochroną w myśl art. 46. ustawy z dnia 16 kwietnia 2004 r. o ochronie przyrody (Dz.U. z 2024 r. poz. 1478 z późn. zm.):

Fauna na opracowywanym obszarze składa się głównie z drobnych ssaków i ptactwa, właściwych dla reszty gminy. Realizacja projektu planu może negatywnie wpłynąć na zwierzęta, dla których bliskość terenów rolniczych jest niezbędnym warunkiem bytowania.

7.2. Oddziaływanie na ludzi

Projekt planu zakazuje lokalizacji prowadzenia działalności związanej z: hotelami robotniczymi, demontażem pojazdów, recyklingiem, punktami skupu i składowania surowców wtórnych, obsługą i naprawami mechanicznymi, blacharskimi, lakierniczymi lub wulkanizacyjnymi pojazdów mechanicznych, gospodarowaniem odpadami oraz zakładami stolarskimi (przeróbka drewna i produkcja wyrobów z drewna) i kamieniarskimi - chyba, że ustalenia szczegółowe stanowią inaczej. Poza tym ocenia się, że realizacja projektu planu może częściowo wpłynąć pozytywnie na mieszkańców, poprzez zagęszczenie ludności. Natomiast negatywny wpływ może objawić się poprzez zwiększenie hałasu i drgań przez intensyfikację ruchu samochodowego. Mimo to, ze względu na niskie zagęszczenie ludności na opracowywanym obszarze oraz brak większych emiterów hałasu i zanieczyszczeń, przewiduje się raczej pozytywny wpływ na zdrowie i komfort mieszkańców. Zwiększenie się ruchu samochodowego będzie zbyt niewielkie aby zauważalnie zwiększyć emisję hałasu. Również ewentualne zanieczyszczenia powietrza spowodowane indywidualnymi źródłami ciepła w zabudowie mieszkalnej, ze względu na małe zagęszczenie, niską zabudowę oraz otwarty, płaski krajobrazu, nie spowodują znaczących zmian pod tym względem.

7.3. Oddziaływanie na wody powierzchniowe i podziemne

W zakresie odprowadzenia wód opadowych i roztopowych – z wykluczeniem terenów komunikacji i infrastruktury technicznej - ustala się stosowanie rozwiązań polegających na zagospodarowaniu całości lub części wód opadowych i roztopowych w miejscu opadu, w szczególności poprzez gospodarcze wykorzystanie, odparowanie, rozsączanie do gruntu lub retencjonowanie na działce budowlanej, zgodnie z przepisami odrębnymi wraz ze spowolnianiem ich odpływu do odbiornika. W zakresie odprowadzenia ścieków: ustala się docelowe odprowadzenie ścieków komunalnych do kanalizacji sanitarnej. Zaopatrzenie w wodę odbywać się będzie z sieci wodociągowej jak i indywidualnych ujęć. Omawiany projekt planu wprowadza zapisy, których realizacja będzie sprzyjać zachowaniu panujących tu dotychczas stosunków wodnych.

Realizacja założeń projektu planu może w niewielkim, negatywnym stopniu wpłynąć na infiltrację wód opadowych i roztopowych, poprzez zabudowanie powierzchni biologicznie czynnych. Natomiast pozytywny wpływ może nastąpić poprzez zmniejszenie się produkcji rolnej, co za tym idzie, zmniejszaniem się zanieczyszczeń pochodzących z tego źródła. Realizacja założeń projektu nie powinna wpłynąć na stan jednolitych części wód powierzchniowych i podziemnych, głównie dzięki zapisom w projekcie oraz jego skali i założeń.

7.4. Oddziaływanie na rzeźbę terenu i podłoże

Z racji tego, że większość opracowywanego obszaru jest przekształcona przez człowieka, przewiduje się, że skutki wywołane realizacją projektu planu, będą minimalne. Choć zmiany te będą miały charakter stały, ze względu na istniejące już zagospodarowanie będą one minimalnie negatywne, a w większej skali raczej niezauważalne. Na opracowywanym obszarze występuje niewielkie różnice wysokości i w rzeźbie terenu.

7.5. Oddziaływanie na stan higieny atmosfery, klimat lokalny i akustyczny

Ze względu na zagęszczenie ludności, jak i aktualny stan zagospodarowania, realizacja projektu planu nie wpłynie zauważalnie negatywnie na poziom hałasu. Ze względu na specyfikę planowanego użytkowania terenu nie przewiduje się przekroczenia norm hałasu. Jednocześnie wprowadzane funkcje podlegają ochronie przed hałasem. Dlatego też w zakresie ochrony akustycznej ustalono nakaz dotrzymania dopuszczalnych poziomów hałasu na terenach podlegających ochronie akustycznej, zgodnie z przepisami odrębnymi.

Stan areosanitarny może ulec pogorszeniu ze względu na możliwość używania indywidualnych źródeł ciepła, zgodnie z przepisami odrębnymi oraz z powodu zwiększenia się ruchu kołowego. Jednakże ze względu na skalę zmian, przewiduje się, że te zmiany będą miały niewielki, negatywny wpływ.

Wpływ projektowanego planu na klimat lokalny ze względu na skalę i wprowadzane funkcje, będzie prawdopodobnie minimalny lub nawet żaden. Możliwym skutkiem może być lokalne zwiększenie temperatury i zmniejszenie wilgotności powietrza, spowodowane zmniejszeniem się areału powierzchni biologicznie czynnej.

7.6. Oddziaływanie na krajobraz

Ze względu na charakter rozwiązań relatywnie niewielką skalę, oraz najbliższe otoczenie, wprowadzenie projektowanego planu w życie, nie spowoduje negatywnego oddziaływania na krajobraz.

7.7. Oddziaływanie na zasoby naturalne

Na przedmiotowym obszarze nie występują zasoby naturalne, a realizacja założeń projektowanego planu, nie wpłynie negatywnie na stan i wydobycie sąsiadujących zasobów.

7.8. Oddziaływanie na zabytki

Na przedmiotowym obszarze nie występują zabytki, ani stanowiska archeologiczne, a realizację założeń projektowanego planu, nie wpłynie na stan okolicznych.

7.9. Oddziaływanie na dobra materialne

Za dobra materialne przyjmuje się wszystkie środki, które mogą być wykorzystane bezpośrednio lub pośrednio dla zaspokojenia potrzeb ludzi. Realizacja projektu planu pozwoli na stworzenie nowych obiektów produkcji rolnej, tworzących nowe dobra materialne.

7.10. Podsumowanie

Analizowany projekt miejscowego planu zagospodarowania przestrzennego ma na celu umożliwienie zamierzeń inwestycyjnych właścicieli terenu z równoczesnym poszanowaniem środowiska. Teren projektu planu przeznaczony jest do zagospodarowania jako tereny zabudowy zagrodowej, zabudowy mieszkaniowej jednorodzinnej oraz komunikacji. Taka forma zagospodarowania jest zbliżona z aktualnym zagospodarowaniem sąsiadujących terenów oraz z zagospodarowaniem przedmiotowego obszaru. Najistotniejszą zmianą w stosunku do stanu obecnego jest dopuszczenie możliwości zmiany zagospodarowania terenów upraw polowych na tereny zabudowy zagrodowej, oraz zabudowy mieszkaniowej jednorodzinnej.

Ocena oddziaływania może być dokonywana w odniesieniu zarówno do stanu obecnego jak i do zapisów projektu mpzp, które zostały poddane analizie i ocenom na etapie opracowywania. W ocenie niektórych oddziaływań trudno jednoznacznie stwierdzić ich charakter, który uzależniony jest od punktu odniesienia. Przyjęto wobec tego uogólnioną ocenę.

Wpływ na poszczególne elementy można przedstawić następująco:

		Element środowiska										
		Różnorodność biologiczna, flora i fauna	Ludzie	Wody powierzchniowe i podziemne	Rzeźba terenu i podłoże	Atmosfera	Klimat lokalny	Klimat akustyczny	Krajobraz	Zasoby naturalne	Zabytki	Dobra materialne
Rodzaj oddziaływania	Charakter zmian	N	P	P	N	N	N	P	X	X	X	P
	Bezpośredniość oddziaływania	B	Po	Po	B	B	W	B	X	X	X	B
	Okres trwania oddziaływania	D	D	D	D	D	D	D	X	X	X	D
	Częstotliwość oddziaływania	S	S	S	S	S	S	S	X	X	X	S

- charakter zmian: pozytywne (**P**), negatywne (**N**);
- bezpośredniość oddziaływania: bezpośrednie (**B**), pośrednie (**Po**), wtórne (**W**), skumulowane (**Sk**);
- okres trwania oddziaływania: długoterminowe (**D**), średnioterminowe (**Ś**), krótkoterminowe (**K**);
- częstotliwość oddziaływania: stałe (**S**), chwilowe (**Ch**),
- brak oddziaływania (**X**)

Podsumowując oddziaływania ustaleń projektu miejscowego planu zagospodarowania przestrzennego obszarów położonych przy ul. Bocznej i Słonecznej w zachodniej części wsi Żerniki Małe na poszczególne komponenty środowiska należy stwierdzić, że nie prognozuje się znacząco negatywnego wpływu na środowisko przyrodnicze. Należy mieć na uwadze, że na tym terenie funkcjonuje już produkcja rolna. Obowiązuje również zapis miejscowego planu zagospodarowania przestrzennego obrębu Żerniki Małe podjęty uchwałą nr XX/243/03 Rady Gminy Kobierzyce z dnia 18 grudnia 2003 r.

8. Prognozowane skutki wpływu ustaleń projektu mpzp na obszary i obiekty przyrody prawnie chronione

W granicach terenu objętego projektem planu nie występują obszary i obiekty przyrody chronione na mocy ustawy o ochronie przyrody. Najbliższy obiekt tego typu znajdują się ok. 1,5 kilometra na południowi zachód od przedmiotowego obszaru. Są to pomniki przyrody utworzone uchwałą nr XLVIII/596/10 Rady Gminy Kobierzyce z dnia 22 października 2010 r. w sprawie ustanowienia pomników przyrody, grupa 12 drzew Dębu szypułkowego *Quercus robur*.

Ze względu na skalę i charakter celu projektowanego planu, w razie jego realizacji nie przewiduje się żadnych negatywnych skutków w stosunku do wyżej wspomnianych obszarów i obiektów przyrody chronionych na mocy ustawy o ochronie przyrody.

9. Rozwiązania mające na celu zapobieganie, ograniczenie lub kompensację przyrodniczą negatywnych oddziaływań na środowisko

W projekcie mpzp zawarto szereg działań mających na celu zapobieganiu pogorszenia się stanu jakości środowiska, m.in:

- ustalanie zakazu prowadzenia działalności związanej z: hotelami robotniczymi, demontażem pojazdów, recyklingiem, punktami skupu i składowania surowców wtórnych, obsługą i naprawami mechanicznymi, blacharskimi, lakierniczymi lub wulkanizacyjnymi pojazdów mechanicznych, gospodarowaniem odpadami oraz zakładami stolarskimi (przeróbka drewna i produkcja wyrobów z drewna) i kamieniarskimi - chyba, że ustalenia szczegółowe stanowią inaczej;
- ustala się zakaz realizacji inwestycji oraz prowadzenia działalności, której negatywne oddziaływanie może przekroczyć granice nieruchomości, nie dotyczy inwestycji związanych z realizacją dróg, parkingów oraz sieci i urządzeń infrastruktury technicznej, w tym inwestycji celu publicznego z zakresu łączności publicznej;
- ustala się zakaz lokalizacji przedsięwzięć mogących zawsze znacząco oddziaływać na środowisko, na podstawie przepisów odrębnych, nie dotyczy inwestycji związanych z realizacją dróg, parkingów oraz sieci i urządzeń infrastruktury technicznej, w tym inwestycji celu publicznego z zakresu łączności publicznej;
- obowiązuje zapewnienie, we własnym zakresie przez właściciela lub władającego terenem, wymaganych standardów zamieszkiwania na terenach sąsiednich (zachowanie dopuszczalnego poziomu hałasu, wibracji, emisji zanieczyszczeń, uciążliwości transportu) w przypadku, gdy wprowadza on na swoją działkę działalność usługową;
- stosownie do przepisów odrębnych dotyczących ochrony środowiska w zakresie ochrony przed hałasem, na obszarze objętym planem wskazuje się tereny oznaczone symbolami:
 - MNW - jako zaliczone do terenów zabudowy mieszkaniowej jednorodzinnej;
 - RZM - jako zaliczone do terenów zabudowy zagrodowej;
- w zakresie odprowadzenia ścieków: ustala się docelowe odprowadzenie ścieków komunalnych do kanalizacji sanitarnej, zgodnie z przepisami odrębnymi;
- w zakresie odprowadzenia wód opadowych i roztopowych – z wykluczeniem terenów komunikacji i infrastruktury technicznej - ustala się stosowanie rozwiązań polegających na zagospodarowaniu całości lub części wód opadowych i roztopowych w miejscu opadu, w

szczegółności poprzez gospodarcze wykorzystanie, odparowanie, rozsączanie do gruntu lub retencjonowanie na działce budowlanej, zgodnie z przepisami odrębnymi wraz ze spowolnieniem ich odpływu do odbiornika.

10. Informacje o możliwym oddziaływaniu transgranicznym ustaleń projektu mpzp na środowisko

Nie prognozuje się transgranicznego oddziaływania ustaleń projektu planu, określających przeznaczenie i sposób zagospodarowania obszaru na środowisko przyrodnicze. Projekt planu nie wprowadza funkcji, których oddziaływanie mogłoby mieć zasięg transgraniczny.

11. Przewidywane metody analiz skutków realizacji projektu mpzp

Zgodnie z art. 10 ust. 2 Dyrektywy 2001/42/WE do monitorowania środowiskowych skutków realizacji planów, można wykorzystać stosownie do potrzeb istniejące systemy monitoringu w celu uniknięcia powielania monitoringu.

Zgodnie z art. 55 ustawy o udostępnianiu informacji o środowisku i jego ochronie, udziale społeczeństwa w ochronie środowiska oraz ocenach oddziaływania na środowisko organ opracowujący dokument prowadzi monitoring skutków realizacji postanowień planu w zakresie oddziaływania na środowisko. Monitoring ten powinien być prowadzony w oparciu o wyniki badań przeprowadzonych w ramach Państwowego Monitoringu Środowiska, a także innych badań wykonywanych w zależności od zapotrzebowania np. w przypadku pojawienia się skarg mieszkańców na uciążliwości prowadzonej działalności w oparciu o uchwalony plan.

W przypadku opracowań planistycznych istnieje określona ustawowo procedura pozwalająca przeanalizować i ocenić skutki ich realizacji. Nie ma więc potrzeby określenia dla planu ogólnego, planów miejscowych i ich zmian, specjalnego systemu monitoringu wpływu na środowisko.

Dla analizy skutków realizacji ustaleń opracowań dotyczących planowania przestrzennego, właściwe jest zastosowanie art. 32 ustawy z dnia 27 marca 2003 r. o planowaniu i zagospodarowaniu przestrzennym.

Zgodnie z tym artykułem – w celu oceny aktualności planów miejscowych, wójt, burmistrz albo prezydent miasta dokonuje analizy zmiany w zagospodarowaniu przestrzennym gminy (co najmniej w czasie kadencji), ocenia postępy w opracowaniu planów miejscowych i opracowuje wieloletnie programy ich sporządzenia. Artykuł ten wskazuje również, że w celu oceny aktualności planów miejscowych należy sprawdzić zgodność planu miejscowego z wymogami wynikającymi z przepisów art. 13b–13g, art. 15 oraz art. 16 ust. 1 ustawy z dnia 27 marca 2003 r. o planowaniu i zagospodarowaniu przestrzennym. Aby spełnić te wymogi, niezbędna jest analiza wszystkich wymienionych w tym dokumencie komponentów środowiska tj.: różnorodność biologiczna, flora i fauna, ludzie, wody powierzchniowe i podziemne, rzeźba terenu i podłoże, atmosfera, klimat lokalny, klimat akustyczny, krajobraz, zasoby naturalne, zabytki, dobra materialne.

12. Rozwiązania alternatywne

Nie przedstawiono rozwiązań alternatywnych dla przedmiotowego projektu planu miejscowego, gdyż jedynym rozwiązaniem alternatywnym jest odstępianie od obecnej procedury i kontynuacja polityki przestrzennej na podstawie obowiązującego planu zagospodarowania przestrzennego.

13. Streszczenie w języku niespecjalistycznym

Prognoza oddziaływania na środowisko identyfikuje możliwe źródła ujemnego wpływu na środowisko oraz ocenia (prognozuje) możliwe oddziaływanie korzystne i niekorzystne planowanych kierunków zagospodarowania przestrzennego na poszczególne komponenty środowiska. Zakres Prognozy określa ustawa z dnia 3 października 2008 r. o udostępnianiu informacji o środowisku i jego ochronie, udziale społeczeństwa w ochronie środowiska oraz o ocenach oddziaływania na środowisko.

W powyższym opracowaniu dokonano oceny sformułowanych w mpzp zapisów w zakresie ochrony środowiska oraz kierunków zagospodarowania przestrzennego. W ocenie ogólnej stwierdzić należy, iż przedmiotowy miejscowy plan zagospodarowania przestrzennego nie zmienia znacząco warunków ochrony środowiska w stosunku do stanu istniejącego.

Niniejsza prognoza została sporządzona wyłącznie do miejscowego planu zagospodarowania przestrzennego obszarów położonych przy ul. Bocznej i Słonecznej w zachodniej części wsi Żerniki Małe.

Projekt planu dotyczy obszaru przeznaczonego w dotychczasowych planach na tereny upraw polowych i komunikacji, w obecnym projekcie planu na zabudowę zagrodową, zabudowę mieszkaniową jednorodzinną oraz komunikacji.

Ponadto projekt prognozowanego planu miejscowego opracowano w celu ustalenie na części terenów w pasie 80m od zabudowy wsi - terenów zabudowy mieszkaniowej jednorodzinnej wolnostojącej [MNW], w pozostałej części - terenów zabudowy zagrodowej [RZM], zgodnie ze studium uwarunkowań i kierunków zagospodarowania przestrzennego Gminy Kobierzyce. Ponadto uchwalenie planu ma za zadanie: wprowadzić ład przestrzenny i zrównoważony rozwój w Gminie Kobierzyce; chronić wartości architektoniczne i krajobrazowe; chronić środowisko przyrodnicze i kulturowe; zapewnić ciągłość wydawania decyzji administracyjnych w szczególności liniowych (wodociągi, gazociągi, kanalizacja sanitarna, linie energetyczne, itp.) dla przedmiotowych obszarów; pozwolić uporządkować przestrzeń poprzez wprowadzenie określonych funkcji.

Ocenia się, że realizacja ustaleń zmiany Planu nie przyczyni się do pogorszenia jakości środowiska wodnego i powietrza, w stosunku do warunków dotychczasowych, gdyż nie uległy one znaczącej zmianie. Dla planowanych zmian kierunków zagospodarowania przestrzennego nie ma potrzeby przedstawiania rozwiązań alternatywnych.

Realizacja Planu nie będzie powodowała oddziaływania transgranicznego.

Na terenie opracowania Planu nie występują obszary chronione prawem z mocy ustawy o ochronie przyrody z dnia 16 kwietnia 2004 (Dz. U. z 2015 r., poz. 1651, z późn. zm.).

Przyszłe możliwe skutki w środowisku, wynikające z realizacji planowanych zmian zagospodarowania przestrzennego, powinny podlegać okresowej kontroli, oceniającej kierunek i skalę zmian zachodzących w środowisku.

14. Źródła

- <https://clc.gios.gov.pl/>;
- <https://epsh.pgi.gov.pl/>;
- <https://podgik.pl/>;
- Karta Charakterystyki JCWP RW6000091346769
- Karta Informacyjna JCWPd nr 108;
- Mikołajków J., Sadurski A. (red.) 2017. – Informator PSH Główny Zbiorniki Wód Podziemnych w Polsce. Państwowy Instytut Geologiczny – Państwowy Instytut Badawczy, Warszawa;
- Ocena stanu jednolitych części wód podziemnych w dorzeczach – stan na rok 2022 Tom 1 – opracowanie tekstowe;
- Richling A., Solon J., Macias A., Balon J., Borzyszkowski J., Kistowski M. (red.) 2021. Regionalna geografia fizyczna Polski. Bogucki Wyd. Naukowe, Poznań;
- Roczna ocena jakości powietrza w województwie dolnośląskim raport wojewódzki za rok 2024;
- Rozporządzenie Ministra Środowiska z dnia 14 czerwca 2007 r. w sprawie dopuszczalnych poziomów hałasu w środowisku (Dz. U. 2014, poz. 112);
- Rozporządzenie Ministra Środowiska z dnia 16 grudnia 2016 r. w sprawie ochrony gatunkowej zwierząt (Dz.U. 2022 poz. 2380.);
- Rozporządzenie Ministra Środowiska z dnia 9 października 2014 r. w sprawie ochrony gatunkowej grzybów (Dz.U. 2014 poz. 1408.);
- Rozporządzenie Ministra Środowiska z dnia 9 października 2014 r. w sprawie ochrony gatunkowej roślin (Dz.U. 2014 poz. 1409.);
- Rozporządzenie Ministra Środowiska z dnia 9 września 2002 r. w sprawie opracowań ekofizjograficznych (Dz.U. 2002 nr 155 poz. 1298);
- Rozporządzenie Ministra Zdrowia z dnia 17 grudnia 2020 r. w sprawie dopuszczalnych poziomów pól elektromagnetycznych w środowisku (Dz. U. 2019 poz. 2448);
- Rozporządzenie Rady Ministrów z dnia 10 września 2019 r. w sprawie przedsięwzięć mogących znacząco oddziaływać na środowisko (Dz.U. 2019 poz. 1839 z późn. zm.);
- Solon J. i in., 2018, Physico-Geographical Mesoregions Of Poland: Verification And Adjustment Of Boundaries On The Basis Of Contemporary Spatial Data. Geographia Polonica, 91-2: s. 143-170;

- Uchwała nr XIX/351/16 Rady Gminy Kobierzyce z dnia 30 września 2016 r. w sprawie ustanowienia pomnika przyrody;
- Uchwała nr XLVIII/596/10 Rady Gminy Kobierzyce z dnia 22 października 2010 r. w sprawie ustanowienia pomników przyrody, grupa 12 drzew Dębu szypułkowego *Quercus robur*;
- Urbański K., Różański P., 2021. Objąsnienie do Szczegółowej Mapy Geologicznej Polski Arkusz Leśnica (763). PIG-PIB. Warszawa;
- Ustawa z dnia 16 kwietnia 2004 r. o ochronie przyrody (Dz.U. 2024 poz. 1478 z późn. zm.);
- Ustawa z dnia 20 lipca 2017 r. - Prawo wodne (Dz.U. 2025 poz. 960 z późn. zm.);
- Ustawa z dnia 27 kwietnia 2001 r. Prawo ochrony środowiska. (Dz.U. 2025 poz. 647 z późn. zm.);
- Ustawa z dnia 27 marca 2003 r. o planowaniu i zagospodarowaniu przestrzennym (Dz.U. 2024 poz. 1130 z późn. zm.);
- Ustawa z dnia 3 lutego 1995 r. o ochronie gruntów rolnych i leśnych (Dz.U. 2024 poz. 82.);
- Ustawa z dnia 3 października 2008 r. o udostępnianiu informacji o środowisku i jego ochronie, udziale społeczeństwa w ochronie środowiska oraz o ocenach oddziaływania na środowisko (Dz.U. 2024 poz. 1112 z późn. zm.);
- Ustawa z dnia 9 czerwca 2011 r. - Prawo geologiczne i górnicze (Dz.U. z 2024 r. poz. 1290 z późn. zm.);
- Wykaz zakładów stwarzających zagrożenie wystąpienia poważnej awarii przemysłowej wg stanu na 31.12.2024.

15. Oświadczenie sporządzającego prognozę

Niniejszym oświadczam, że spełniam wymagania zawarte w art. 74a ust. 2 ustawy z dnia 3 października 2008 r. o udostępnianiu informacji o środowisku i jego ochronie, udziale społeczeństwa w ochronie środowiska oraz o ocenach oddziaływania na środowisko w zakresie opracowywania prognoz oddziaływania na środowisko.

Jestem świadom odpowiedzialności karnej za złożenie fałszywego oświadczenia.